

TOUCH PANEL 10"

Betriebsanleitung



Copyright by Carl Valentin GmbH / 7903101.0317

Angaben zu Lieferung, Aussehen, Leistung, Maßen und Gewicht entsprechen unseren Kenntnissen zum Zeitpunkt des Drucks.

Änderungen sind vorbehalten.

Alle Rechte, auch die der Übersetzung, vorbehalten.

Kein Teil des Werks darf in irgendeiner Form (Druck, Fotokopie oder einem anderen Verfahren) ohne schriftliche Genehmigung der Carl Valentin GmbH reproduziert oder unter Verwendung elektronischer Systeme verarbeitet, vervielfältigt oder verbreitet werden.

Durch die ständige Weiterentwicklung der Geräte können evtl. Abweichungen zwischen der Dokumentation und dem Gerät auftreten. Die aktuelle Version ist unter www.carl-valentin.de zu finden.

Warenzeichen

Alle genannten Marken oder Warenzeichen sind eingetragene Marken oder eingetragene Warenzeichen ihrer jeweiligen Eigentümer und ggf. nicht gesondert gekennzeichnet. Aus dem Fehlen der Kennzeichnung kann nicht geschlossen werden, dass es sich nicht um eine eingetragene Marke oder ein eingetragenes Warenzeichen handelt.



Carl Valentin GmbH

Postfach 3744
78026 Villingen-Schwenningen
Neckarstraße 78 – 86 u. 94
78056 Villingen-Schwenningen

Phone +49 7720 9712-0
Fax +49 7720 9712-9901

E-Mail info@carl-valentin.de
Internet www.carl-valentin.de

Inhaltsverzeichnis

Inhaltsverzeichnis	3
1 Einleitung	5
1.1 Allgemeine Hinweise	5
1.2 Sicherheitshinweise	5
1.3 Produktbeschreibung	6
1.4 Schutz gegen Berühren elektrischer Teile	6
2 Installation	7
2.1 Lieferumfang	7
2.2 Inbetriebnahme	7
2.3 Anschluss	9
3 Quick Start nach dem ersten Einschalten	11
4 Bedienung CV-HMI	13
4.1 Ansicht: Gruppenstatus	13
4.2 Ansicht: Direktbedienung	13
4.3 Menü: Druckerauswahl	14
4.4 Drucker zur Druckerliste hinzufügen	15
4.5 Netzwerksuche	15
4.6 Druckerliste	16
4.7 Gruppenstatus anzeigen	17
4.8 Bedienverbindung mit individuellem Drucker	18
4.9 Direktbedienverbindung	19
4.10 Anwendung Einstellungen	19
4.11 Drucker aus Druckerliste löschen	22
4.12 Drucker manuell hinzufügen	22
4.13 Direktverbindung zum Drucker aufbauen	23
5 Konfiguration	25
5.1 Update der HMI Anwendung	25
5.2 Standardkonfiguration	26
5.3 Zugriff auf Einstellungen des Betriebssystems	26
5.4 Netzwerkeinstellungen ändern	27
5.5 Onboard Keyboard	29
5.6 Touch Display Kalibrierung	30
5.7 Neustart des Systems	31
6 Umweltgerechte Entsorgung	31
7 Index	33

1 Einleitung

1.1 Allgemeine Hinweise

Wichtige Informationen und Hinweise sind in dieser Betriebsanleitung folgendermaßen gekennzeichnet:



GEFAHR kennzeichnet eine außerordentlich große, unmittelbar bevorstehende Gefahr, die zu schweren Verletzungen oder sogar zum Tod führen kann.



WARNUNG bezeichnet eine möglicherweise bestehende Gefahr, die ohne hinreichende Vorsorge zu schweren Körperverletzungen oder sogar zum Tod führen könnte.



WARNUNG vor Schnittverletzungen.

Darauf achten, Schnittverletzungen durch Klingen, Schneidevorrichtungen oder scharfkantige Teile zu vermeiden.



WARNUNG vor Handverletzungen.

Darauf achten, Handverletzungen durch schließende mechanische Teile einer Maschine/Einrichtung zu vermeiden.



WARNUNG vor heißer Oberfläche.

Darauf achten, nicht mit heißen Oberflächen in Berührung zu kommen.



VORSICHT weist auf eine potenziell gefährliche Situation hin, die zu mittleren oder leichten Körperverletzungen oder zu Schäden an Sachgütern führen kann.



HINWEIS macht auf Ratschläge zur Erleichterung des Arbeitsablaufs oder auf wichtige Arbeitsschritte aufmerksam.



Tipps zum Umweltschutz.



Handlungsanweisung



Optionales Zubehör, Sonderausstattung

Datum

Darstellung des Displayinhalts

1.2 Sicherheitshinweise

Bevor Sie das Touch Panel in Betrieb nehmen, ist das Handbuch zu lesen.

Das Handbuch ist an einem Ort aufzubewahren, der für alle Benutzer jederzeit zugänglich ist.

Der einwandfreie und sichere Einsatz des Touch Panels setzt einen sachgerechten Transport, sachgemäße Lagerung, korrekten Aufbau und Inbetriebnahme sowie ordnungsgemäße Bedienung voraus.

Das Handbuch enthält die wichtigsten Hinweise, um das Touch Panel sachgerecht zu bedienen.

Das Handbuch, im Besonderen die Sicherheitshinweise sind von allen Personen zu beachten, die mit dem Touch Panel arbeiten.

**VORSICHT!**

Beachten Sie bitte die Regeln und Vorschriften zur Unfallverhütung, geltend für den Einsatzort.

Installation, Inbetriebnahme und Wartung dürfen nur durch ausgebildetes und qualifiziertes Fachpersonal durchgeführt werden.

1.3 Produktbeschreibung

Mit Hilfe des Touch Panels können ein bzw. mehrere (max. 4) Drucker bzw. Druckmodule konfiguriert und überwacht werden. Das gilt sowohl für die Einstellungen der Parameter als auch für die Kontrolle über laufende Druckaufträge. Grundsätzlich können alle Parameter die über das Funktionsmenü am Drucker eingestellt werden können, auch am Touch Panel konfiguriert und geändert werden.

Die Kommunikation zum Steuerungssystem erfolgt über eine Ethernet Schnittstelle.

Das Touch Panel ist für den Einsatz im Industriebereich bestimmt und nach dem Stand der Technik und den anerkannten sicherheitstechnischen Regeln gebaut. Bei Benutzung des Touch Panels können jedoch Beeinträchtigungen an der Maschine oder an anderen Sachwerten entstehen.

Das Touch Panel erfüllt die Anforderungen der EMV Richtlinien und harmonisierten europäischen Normen.

1.4 Schutz gegen Berühren elektrischer Teile

Zum Betrieb des Touch Panels ist es notwendig, dass einige Teile unter Spannungen von über 50 VAC stehen. Falls diese Teile berührt werden, kann es zu einem lebensgefährlichen elektrischen Schlag kommen.

**VORSICHT!**

Es kann zu Tod oder schweren gesundheitlichen oder materiellen Schäden kommen.

Das Touch Panel darf jeweils nur mit Original-Anschlusskabel am eigens vorgesehenen Druckeranschluss oder mit dem eigens mitgelieferten Netzteil betrieben werden, auch wenn das Touch Panel nur für Testzwecke angeschlossen wird.

**GEFAHR!**

Während des Betriebs müssen alle Abdeckungen geschlossen sein!

2 Installation

2.1 Lieferumfang

Während des Transports und bei Lagerung des Touch Panels muss dieses vor unzulässiger Beanspruchung wie z. B. mechanischer Belastung geschützt werden.

Im Fall eines beschädigten Touch Panels, ist direkter Hautkontakt, Verschlucken oder Einatmen der austretenden Flüssigkeit oder Gase zu vermeiden.

Packen Sie sofort nach Erhalt der Lieferung alle Teile aus, um sicher zu gehen, dass auf dem Transportweg nichts beschädigt wurde und ob die Lieferung mit den Angaben auf dem Lieferschein übereinstimmt.



HINWEIS!

Bewahren Sie für eventuelle spätere Rücklieferungen die **Originalverpackung** auf.

2.2 Inbetriebnahme

Carl Valentin GmbH stellt Ihnen eine qualitativ hochwertige PC-Hardware zur Verfügung. Für die Softwareinstallation, -Nutzung und -Pfleger ist der jeweilige Anwender verantwortlich.

Sie erhalten ein komplett vorkonfiguriertes Produkt, welches nach dem Einschalten sofort einsatzbereit ist.

Die Bedienungsanleitung zur Benutzeroberfläche für Carl Valentin Etikettendrucker und Druckmodule ist Bestandteil dieser Anleitung. Die Anwendung startet nach dem Einschalten automatisch.

Zur Inbetriebnahme verbinden Sie Ihren Touch Panel einfach mit dem im Lieferumfang enthaltenen Netzteil oder einer entsprechenden 12V DC-Stromquelle die mindestens 5A Gleichstrom liefert. Zum Start des Systems drücken Sie auf den An/Aus-Schalter.

Zusätzlicher verschraubbarer Stromanschluss

Das Touch Panel wird mit einem zusätzlich verschraubbaren Stromanschluss ausgeliefert.

Bitte beachten Sie folgende PIN-Belegung:

PIN1: +12V DC
PIN2: GND
PIN3: nicht belegt

Achten Sie auf die richtige Polung, sonst zerstören Sie unwiderruflich das Touch Panel.

Im Auslieferungszustand ist das Touch Panel für den Netzwerkbetrieb an einem DHCP-Server (automatische Einstellung der IP Adresse) konfiguriert. Verbinden Sie das Touch Panel mit Ihrem Netzwerk über ein geeignetes Netzkabel an der Buchse (5).

Alternativ kann das Touch Panel in ein vorhandenes WLAN eingebunden werden (siehe Kapitel 5.4).

Berücksichtigen Sie beim Einbau umlaufend einen Freiraum von mindestens 30 mm, um eine ausreichende Luftzirkulation zu gewährleisten.

Bei Einbau des Touch Panels in horizontaler Richtung, kann es durch zusätzliche Wärmequellen unterhalb des Touch Panels zu einem Hitzestau kommen. Beachten Sie den zulässigen Temperaturbereich und sorgen Sie für eine ausreichende Wärmeableitung.

**VORSICHT!**

Achten Sie darauf, dass das Touch Panel mit keiner Nässe in Berührung kommt.

Das Touch Panel darf jeweils nur mit Original-Anschlusskabel am eigens vorgesehenen Druckeranschluss oder mit dem eigens mitgelieferten Netzteil betrieben werden.

Die Installation des Geräts darf nur mit geeigneten Werkzeugen durchgeführt werden und darf nur in spannungsfreiem Zustand und durch qualifiziertes Fachpersonal erfolgen.

Die elektrische Installation muss nach den einschlägigen Vorschriften durchgeführt werden.

**HINWEIS!**

Netzwerkanschluss herstellen: Stellen Sie den Netzwerkanschluss über Ethernet her.

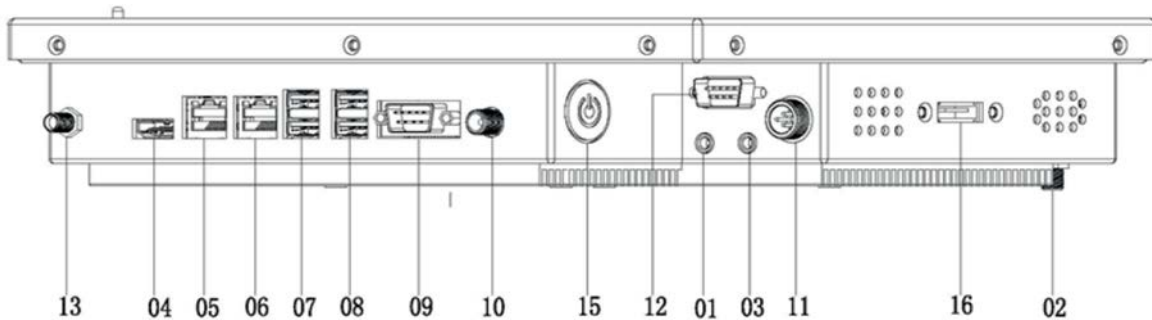
Spannungsversorgung: Stellen Sie sicher, dass die Spannungsversorgung 12 V beträgt.

2.3 Anschluss



VORSICHT!

Als Spannungsversorgung müssen 12 V gegeben sein.

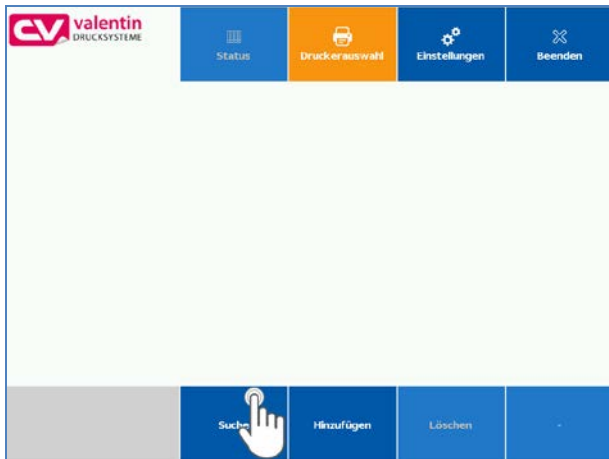


- [n] Hier nicht dokumentierter Geräteanschluss. Für die Verwendung mit CV-HMI nicht unterstützt.
- n Hier dokumentierter Geräteanschluss. Funktion bei Verwendung des Touch Panel als CV-HMI dokumentiert.
- [01] Mikrofon Eingang
- 02 Schraubbarer W-Lan Antennenanschluss
- [03] Lautsprecher Anschluss
- [04] Display Port (HDMI mittels Adapter)
- 05 10/100/1000Mbit LAN Buchse
- 06 10/100/1000Mbit LAN Buchse
- 07 2x USB 3.0
- 08 2x USB 2.0
- [09] COM1; RS232
- 10 Anschluss Netzteil
- 11 Alternativer Anschluss Netzteil
- 12 RS 232
- 13 Schraubbarer W-Lan Antennenanschluss
- 15 Ein-/Aus-Schalter
- [16] E-SATA connector

Zusätzlich im Lieferumfang enthalten: 100-240V Schaltnetzteil, Touchstift, Bedienungsanleitung und Treiber-CD für Windows, Linux oder Mac Betriebssysteme.

3 Quick Start nach dem ersten Einschalten

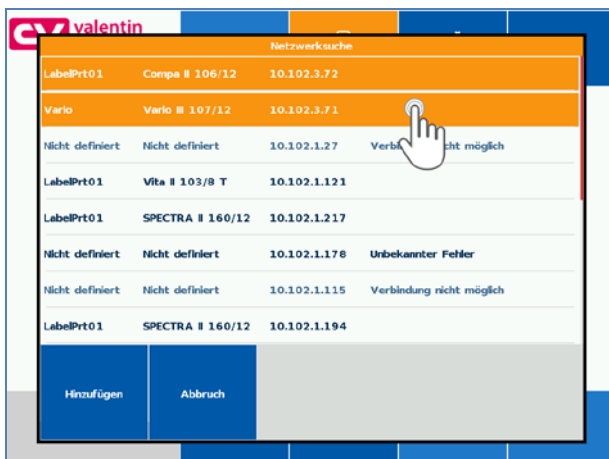
Fügen Sie im ersten Schritt im Netzwerk verfügbare Drucker zu Ihrer Druckerliste hinzu.



Die Anwendung stellt nach dem ersten Start die Ansicht **Druckerauswahl** dar.

Tippen Sie auf **Druckersuche** um im Netzwerk verfügbare Drucker zu Ihrer Druckerliste hinzuzufügen.

Wählen Sie verfügbare Drucker für die Überwachung aus.



Die Netzwerksuche listet nach dem Start alle im Netzwerk verfügbaren Drucker auf.

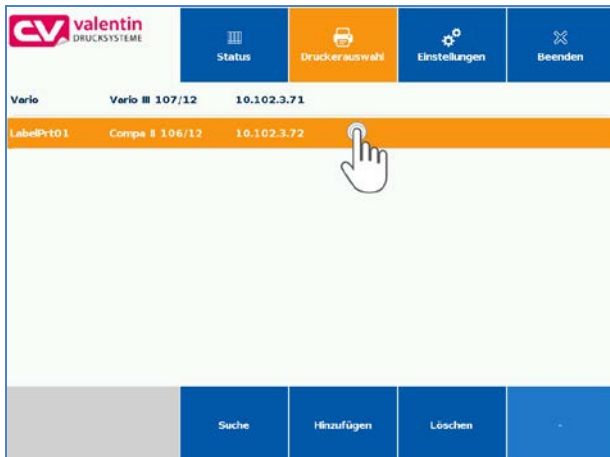
Wählen Sie durch Antippen einen oder mehrere (bis zu vier) Drucker aus, um sie zur Druckerliste hinzuzufügen.

Fügen Sie den oder die Drucker zu Ihrer Druckerliste hinzu

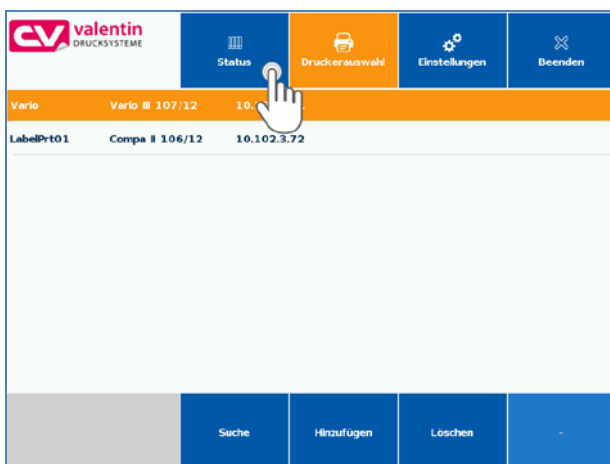


Der oder die ausgewählten Drucker können der Druckerliste hinzugefügt werden.

Betätigen Sie **Abbruch**, um den Vorgang ohne Druckerauswahl abzubrechen.

Starten der Überwachung der ausgewählten Drucker.

Wählen Sie einen oder mehrere Drucker auf Ihrer Druckerliste aus.



Betätigen Sie den **Status** Button, um zur Gruppenansicht Direktbedienung zu wechseln.

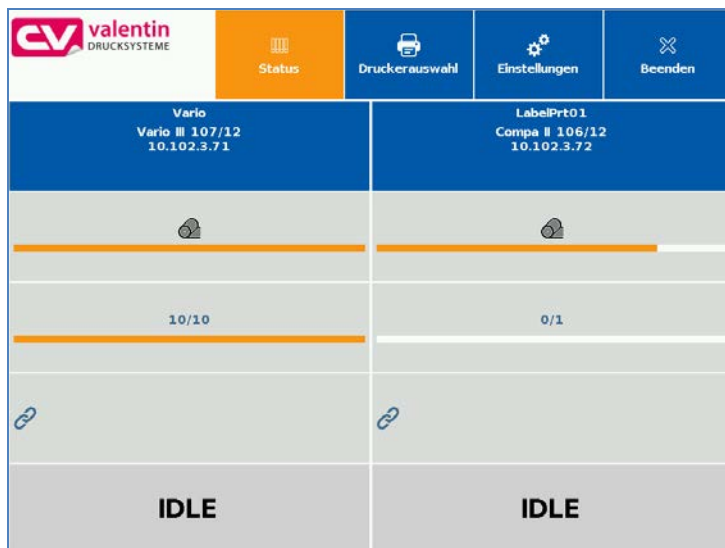
4 Bedienung CV-HMI

Die in dieser Anleitung beschriebene Anwendung (CV-HMI) dient zur Überwachung und Steuerung angeschlossener Etikettendrucker und Direktdruckwerke der Firma Carl Valentin.

Die Drucker müssen über eine Netzwerkverbindung adressierbar sein.

Die Anwendung stellt zwei grundlegende Ansichten zur Verfügung.

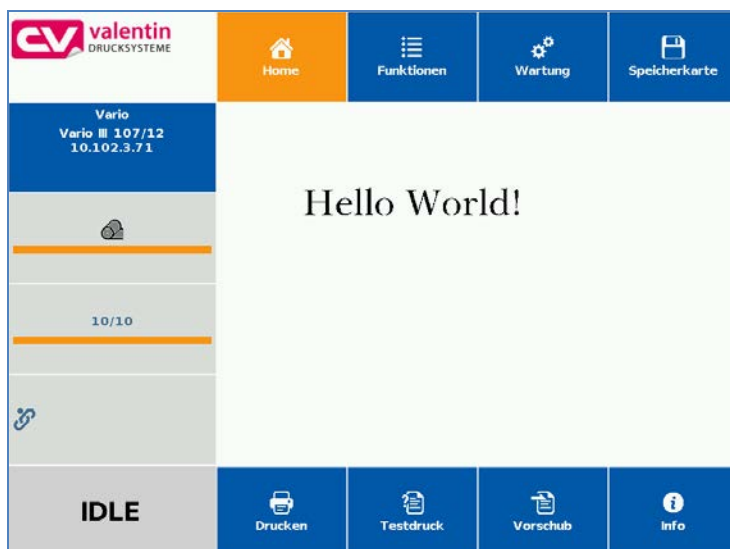
4.1 Ansicht: Gruppenstatus



In der Ansicht **Gruppenstatus** können bis zu vier Drucker gleichzeitig überwacht werden. Angezeigt werden der Druckerstatus sowie Informationen zum aktuellen Druckauftrag.

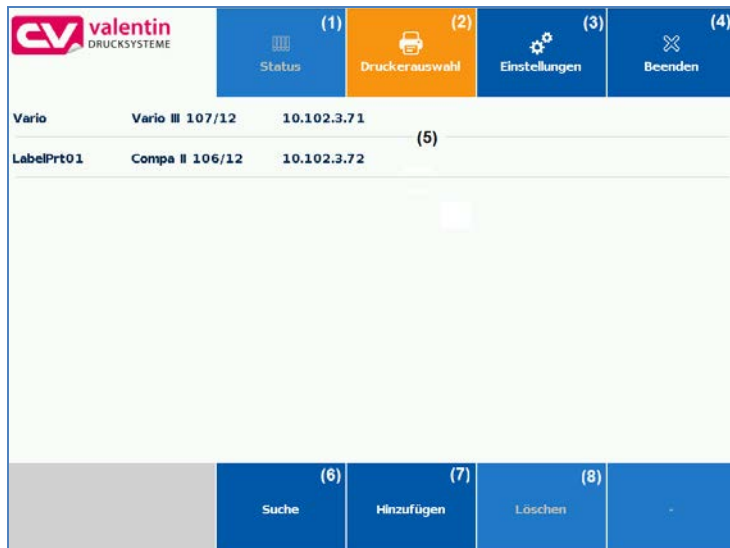
Die Transferbandanzeige dient zur Abschätzung des noch vorhandenen Transferbandvorrates.

4.2 Ansicht: Direktbedienung



Die Ansicht **Direktbedienung** stellt die komplette Benutzeroberfläche des Druckers dar. Sie können sämtliche verfügbare Einstellungen am Drucker vornehmen. Sie können Etiketten von einem, im Drucker verfügbaren, Speichermedium laden und Druckaufträge starten. Während einem aktiven Druck wird der Etikettendruck als Druckvorschau dargestellt.

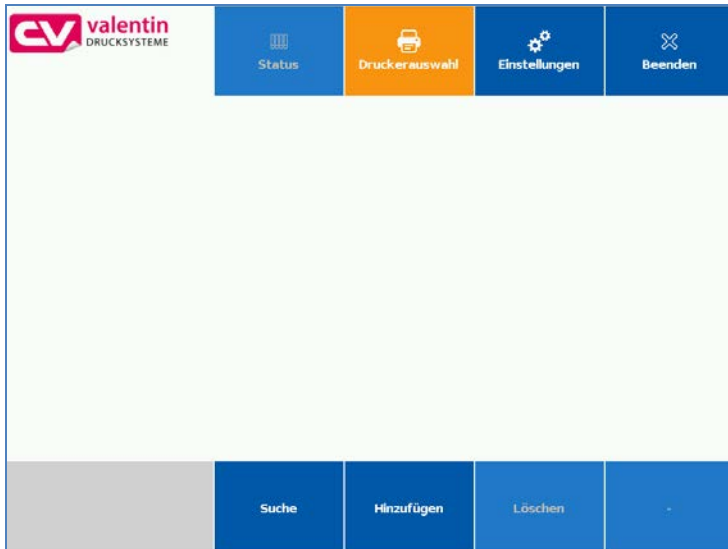
4.3 Menü: Druckerauswahl



Die Abbildung zeigt den Startbildschirm mit einer bereits definierten Druckerliste. Nachfolgend wird die Funktion der einzelnen Tasten beschrieben.

- (1) **Button Status**
Wechsel zur Statusansicht für einen oder mehrere ausgewählte Drucker.
- (2) **Button Druckerauswahl**
Ansicht Druckerauswahl. In der aktuellen, hier dargestellten Ansicht, können grundlegende Einstellungen vorgenommen werden.
- (3) **Button Einstellungen**
Einstellungen für Verhalten der HMI-App. Tippen Sie auf **Einstellungen** um die Sprache der Anwendung, den Netzwerk-Suchmodus, das Verhalten des **Beenden**-Button und andere Einstellungen vorzunehmen.
- (4) **Button Beenden**
Tippen Sie auf den Button, um die Anwendung zu schließen. Die Sichtbarkeit des Buttons kann in den Einstellungen konfiguriert werden.
- (5) **Liste Verfügbare Drucker**
Tippen Sie auf einen Drucker, um ihn für den Gruppenstatus oder eine Bedienverbindung freizuschalten.
- (6) **Button Suche**
Starten Sie eine automatische Suche nach verfügbaren Druckern im Netzwerk.
- (7) **Button Hinzufügen**
Tippen Sie auf diesen Button, um Drucker manuell hinzuzufügen.
- (8) **Button Löschen**
Drucker aus der Druckerliste löschen.

4.4 Drucker zur Druckerliste hinzufügen

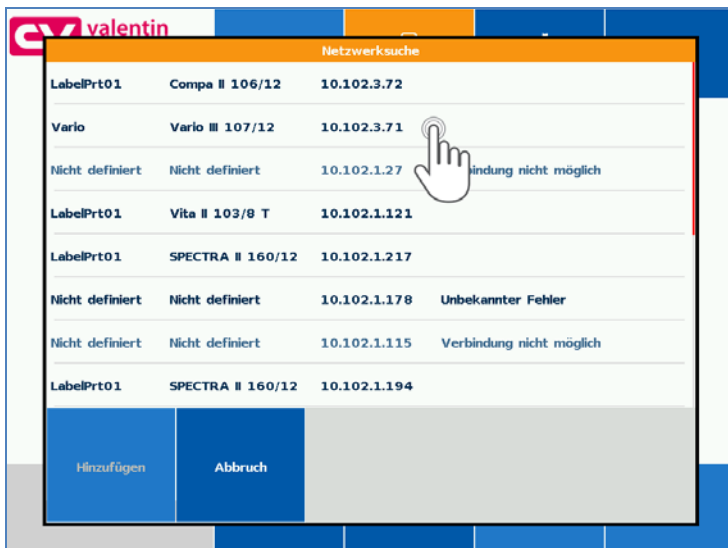


Die Anwendung startet mit einer leeren Druckerliste, wenn noch keine Drucker hinzugefügt wurden.

Sie können im Netzwerk nach verfügbaren Druckern suchen. Betätigen Sie dazu **Suche**.

Alternativ kann ein Drucker manuell hinzugefügt werden. Betätigen Sie **Hinzufügen**.

4.5 Netzwerksuche



Die Netzwerksuche listet nach dem Start alle im Netzwerk verfügbaren Drucker auf. Der Suchmodus kann in den **Einstellungen** festgelegt werden.

Durch Antippen eines gewünschten Druckers wird dieser ausgewählt und kann zur Druckerliste hinzugefügt werden.

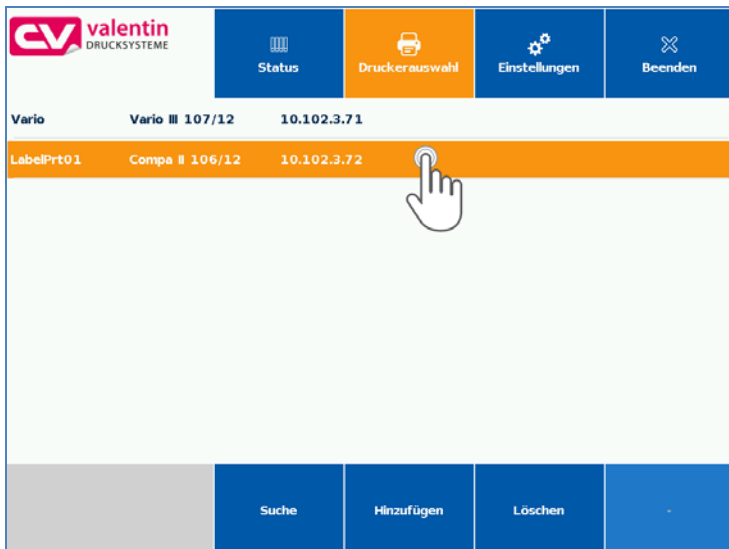
Tippen Sie dazu auf den hinzuzufügenden Drucker.



Die ausgewählten Drucker können der Druckerliste hinzugefügt werden.

Betätigen Sie **Abbruch**, um den Vorgang ohne Druckerauswahl abzubrechen.

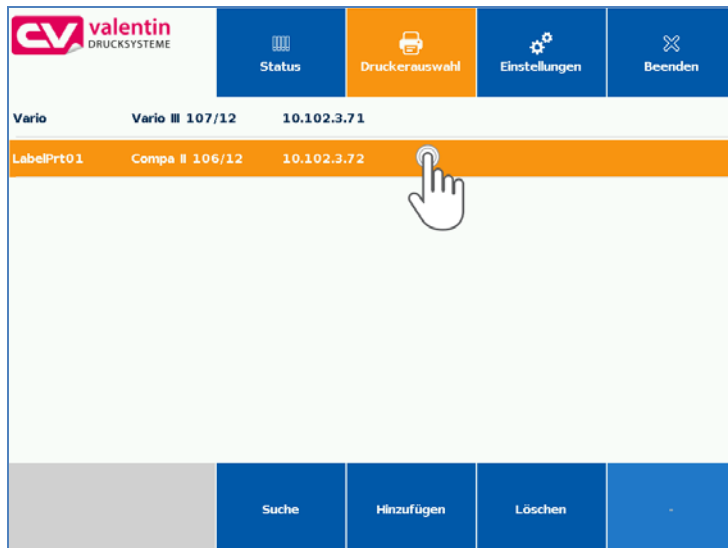
4.6 Druckerliste



In der definierten Druckerliste können Sie einen oder mehrere Drucker auswählen, um diese im Gruppenstatus zu überwachen.

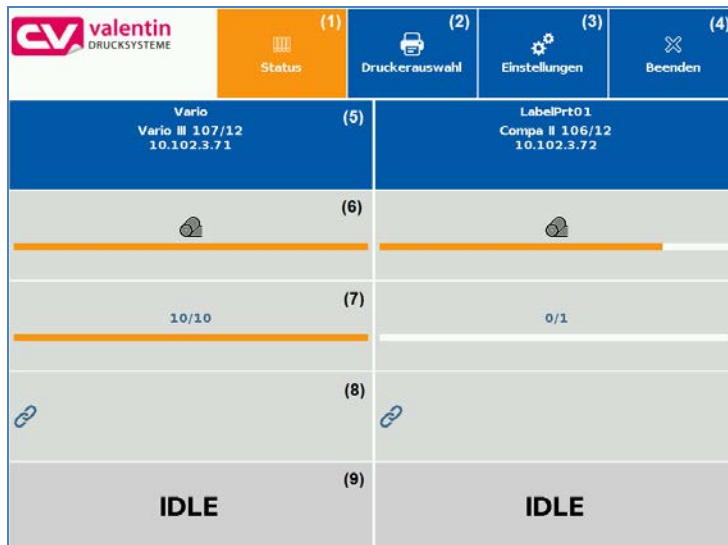
Tippen Sie auf einen oder mehrere Drucker, um diese auszuwählen. Tippen Sie auf einen bereits ausgewählten Drucker um den Drucker wieder abzuwählen.

4.7 Gruppenstatus anzeigen



In der definierten Druckerliste können Sie einen oder mehrere (maximal 4) Drucker auswählen, um diese im Gruppenstatus zu überwachen.

Tippen Sie auf einen oder mehrere Drucker, um diese auszuwählen. Tippen Sie auf einen bereits ausgewählten Drucker um den Drucker wieder abzuwählen.



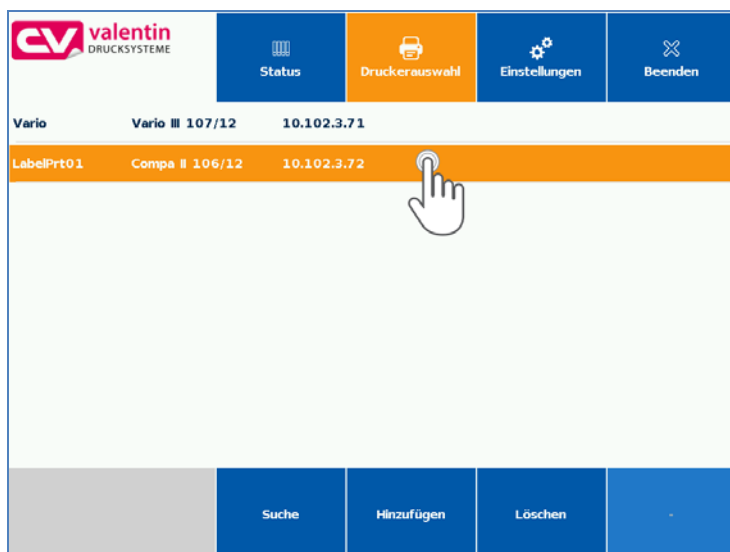
Die Abbildung zeigt die Ansicht des Gruppenstatus.

Nachfolgend wird die Funktion der einzelnen Tasten und Anzeigeelemente beschrieben.

- (1) **Button Status**
In dieser Ansicht orange hervorgehobener Button. Zeigt die aktuell gewählte Ansicht an.
- (2) **Button Druckerauswahl**
Wechsel zur Ansicht Druckerauswahl. Tippen Sie auf Druckerauswahl, um neue Drucker hinzuzufügen oder Drucker aus der Liste zu entfernen.
- (3) **Button Einstellungen**
Einstellungen für das Verhalten der HMI Anwendung.
- (4) **Button Beenden**
Die Anwendung kann durch Betätigen der Taste beendet werden. Dieser Button kann in den Einstellungen inaktiv geschaltet werden (siehe Kapitel 4.10).
- (5) **Aktives Anzeigeelement Drucker.**
Anzeige des Druckertyp sowie der IP-Adresse. Durch Tippen auf dieses Anzeigeelement, kann eine Bedienverbindung mit dem Drucker hergestellt werden.

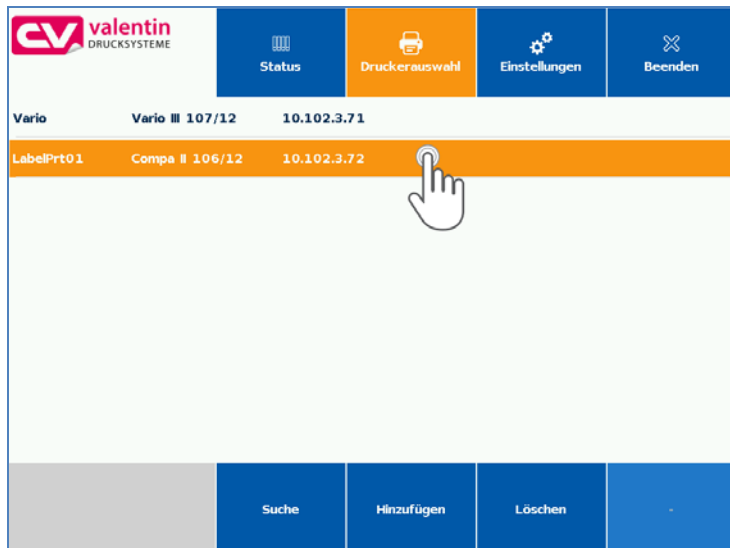
- (6) Anzeigeelement **Transferbandvorrat**
Darstellung des momentan verfügbaren Transferbandvorrates.
- (7) Anzeigeelement **Druckfortschritt**
Anzeige von Sollstückzahl und Anzahl gedruckte Etiketten für den aktuellen Druckauftrag.
- (8) Anzeigeelement **Verbindungsstatus**
Zeigt den Verbindungsstatus an. Bei bestehender Verbindung blinkt der Indikator.
- (9) Anzeigeelement **Druckerstatus**
Zeigt den aktuellen Druckerstatus im Klartext an. (Idle, Printing, Waiting, etc.)

4.8 Bedienverbindung mit individuellem Drucker



Sie können eine Direktverbindung zu einem Drucker des Gruppenstatus herstellen, indem Sie auf das Anzeigeelement **Drucker** tippen.

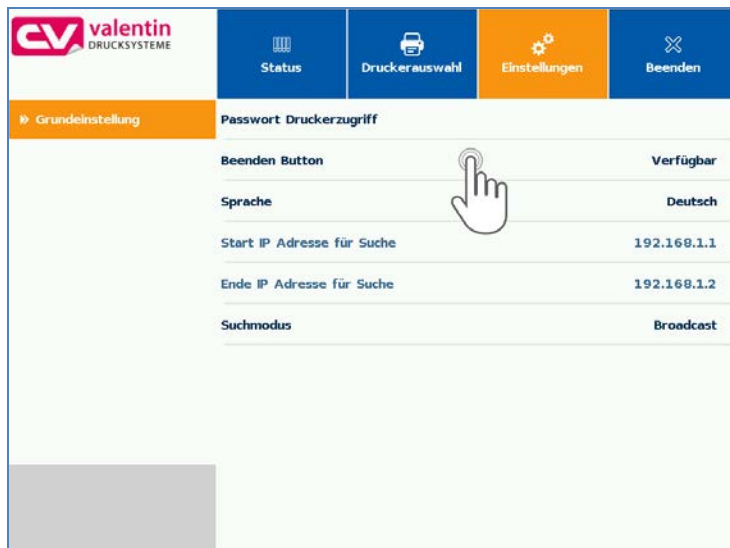
4.9 Direktbedienverbindung



Wurde eine Direktbedienverbindung mit dem Drucker hergestellt, können Sie hier alle druckerspezifischen Einstellungen vornehmen.

Tippen Sie auf das Anzeigeelement **Drucker**, um zum Gruppenstatus zurückzukehren.

4.10 Anwendung Einstellungen

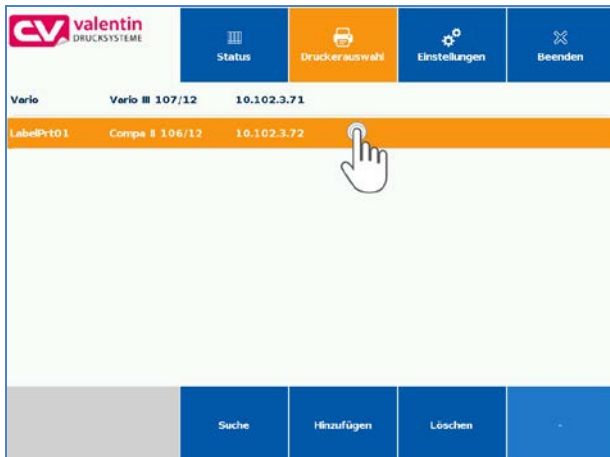


Die Abbildung zeigt den Bildschirm im Einstellungsmenü.

In diesem Menü können anwendungsspezifische Einstellungen vorgenommen werden.

Tippen Sie auf die einzelnen Felder, um die Einstellung zu verändern.

Passwort Druckerzugriff

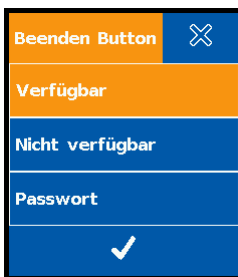


Tippen Sie auf **Passwort Druckerzugriff** um das Passwort zu setzen und zu speichern.

Sie können den Drucker mit einem Passwortschutz versehen (siehe Bedienungsanleitung Drucker).

Die HMI Anwendung kann dann nur mit dem richtigen Passwort Zugriff auf den Drucker erhalten.

Einstellung: Beenden Button



Tippen Sie auf den Parameter **Beenden Button** um das Verhalten des Button zu konfigurieren.

Verfügbar

Der Button ist allgemein verfügbar. Die Anwendung kann durch Betätigen des Buttons geschlossen werden.

Nicht verfügbar

Der Button ist sichtbar, aber nicht benutzbar. Ein versehentliches Schließen der Anwendung kann so vermieden werden.

Passwort

Die Benutzung des Buttons kann mit einem Passwort geschützt werden. Wird der Button betätigt, muss zunächst das richtige Passwort eingegeben werden.

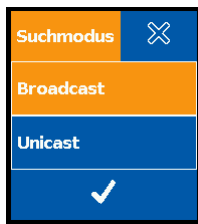
Einstellung: Sprache der Anwendung



Tippen Sie auf **Sprache**, um die Sprache der Anwendung zu ändern. Es wird nicht, die im Drucker verwendete Sprache verändert.

Im Modus **Direktbedienung** wird für die Anzeige die im Drucker eingestellte Sprache verwendet und kann daher von der Anwendungssprache abweichen.

Modus Netzwerksuche



Tippen Sie auf **Suchmodus** um die Netzwerksuche zu konfigurieren.

Broadcast

Startet eine Druckersuche im lokalen Netzwerk

Unicast

Startet eine Druckersuche in einem festgelegten Adressbereich. Wird Unicast ausgewählt, können Start und Stop-IP Adresse festgelegt werden.

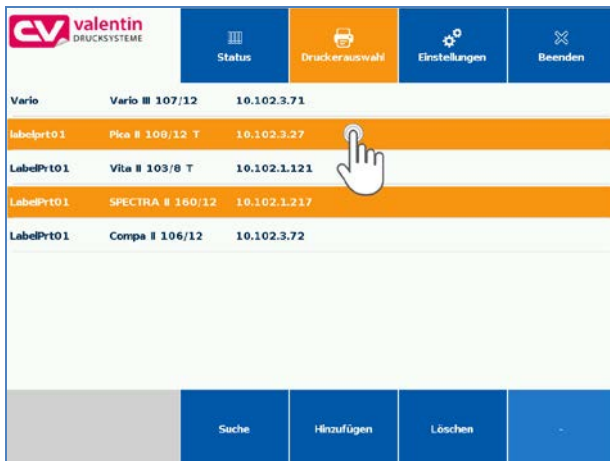
IP Start-/Stoppadresse für Suche



Die Definition einer Start und Stopp Adresse ist nur möglich, wenn der Modus Netzwerksuche auf Unicast eingestellt wurde.

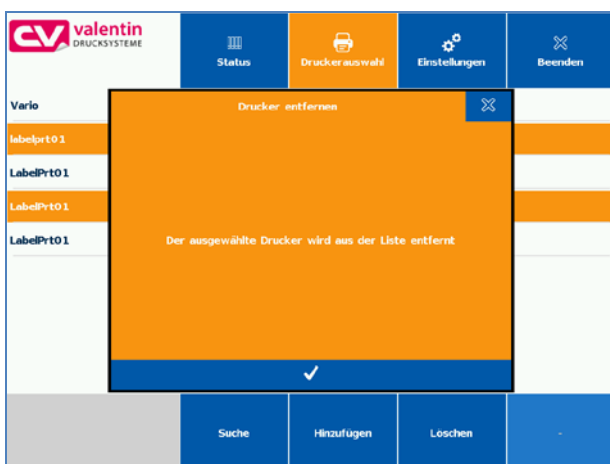
Tippen Sie auf den entsprechenden Parameter, um eine geeignete IP-Adresse einzugeben.

4.11 Drucker aus Druckerliste löschen



Sie können einzelne oder mehrere Drucker aus der Druckerliste löschen.

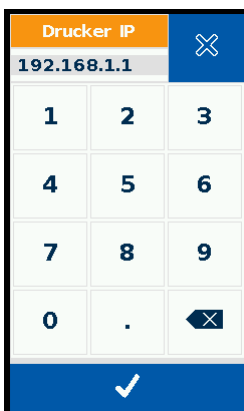
Wählen Sie einen oder mehrere Drucker aus. Anschließend tippen Sie auf **Löschen**.



Durch Bestätigung des Dialoges werden der/die Drucker aus der Liste gelöscht.

Tippen Sie auf **X** um den Vorgang abzubrechen.

4.12 Drucker manuell hinzufügen

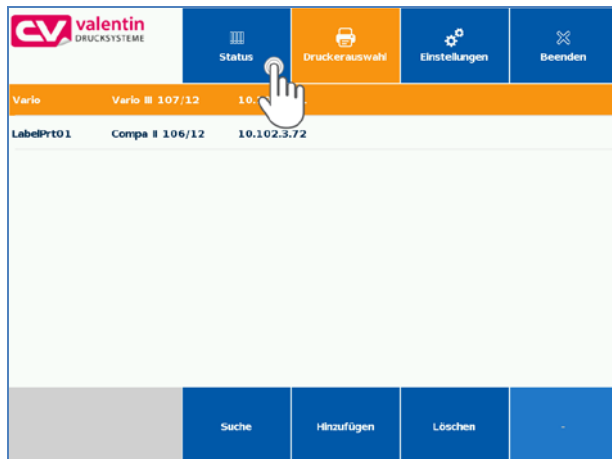


Drucker können manuell zur Druckerliste hinzugefügt werden.

Tippen Sie auf **Hinzufügen** um neue Drucker ohne Netzwerksuche hinzuzufügen.

Im anschließenden Dialog können Sie die IP Adresse des hinzugefügten Druckers eingeben.

4.13 Direktverbindung zum Drucker aufbauen



Eine Direktverbindung zum Drucker kann definiert werden, wenn in der Druckerliste nur ein Drucker angewählt wurde. In diesem Fall wird der Gruppenstatus nicht angezeigt.

Selektieren Sie in der Gruppenliste den Drucker, der direkt bedient werden soll und drücken Sie auf **Status**.

5 Konfiguration

Das Touch Panel wird vorkonfiguriert ausgeliefert, so dass normalerweise keine Änderungen vorgenommen werden müssen.

Die Anwendung wird auf dem Touch Panel unter dem Betriebssystem Linux ausgeführt. Änderungen am System sind nur durch fachkundiges Personal auszuführen.

5.1 Update der HMI Anwendung

Kopieren Sie auf einen formatierten USB-Stick (FAT32) die vom Hersteller zur Verfügung gestellten Dateien. Der USB-Datenträger sollte außer den Updatedateien keine weiteren Dateien gespeichert haben.

Notwendige Verzeichnisstruktur

USB drive:

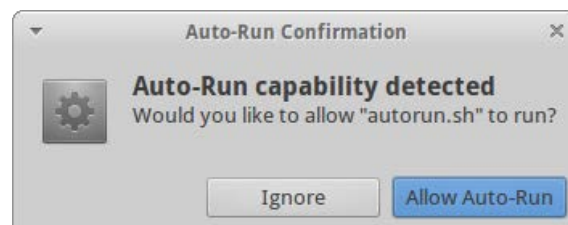
```

|----- .autorun.sh
|----- CVHMI
|
|----- .application.jar
|----- .frontPanel.jar
|----- .launch.sh
|----- .MicroEJStandaloneApplication.jar
|----- .properties.jar
|----- .runtime.jar

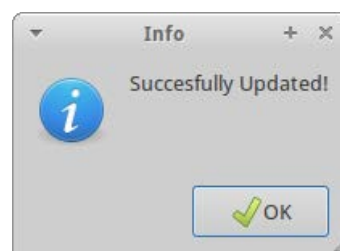
```

Um das Update durchzuführen schalten Sie das Touch Panel ein und warten Sie kurz bis Linux gestartet ist. Anschließend stecken Sie den USB-Stick in einen freien USB-Steckplatz am Touch Panel ein (7, 8).

In diesem Dialog muss der Button Allow Auto-Run bestätigt werden, um den Update Vorgang fortzusetzen.



Nach erfolgreichem Update muss mit **OK** bestätigt werden. Die Anwendung startet anschließend automatisch.



5.2 Standardkonfiguration

Systempasswort

user: cvadmin

password: cvadmin

Netzwerkconfiguration

Das Touch Panel ist werkseitig für Netzwerkbetrieb an einem DHCP-Server voreingestellt.

Bitte kontaktieren Sie Ihren Systemadministrator bei Fragen zur Änderung der Netzwerkconfiguration. Die Einstellungen sind abhängig von Ihrer Netzwerkumgebung.

5.3 Zugriff auf Einstellungen des Betriebssystems

Für Einstellungen am Betriebssystem wird empfohlen, zu Beginn eine Tastatur sowie eine PC-Maus am USB-Port (nicht USB 3.0 blau) anzuschließen. Eingaben, die während der Konfiguration getätigt werden müssen, sind am einfachsten mit angeschlossener Tastatur möglich.

Alternativ kann das Onboard Keyboard genutzt werden.

Beenden der Anwendung



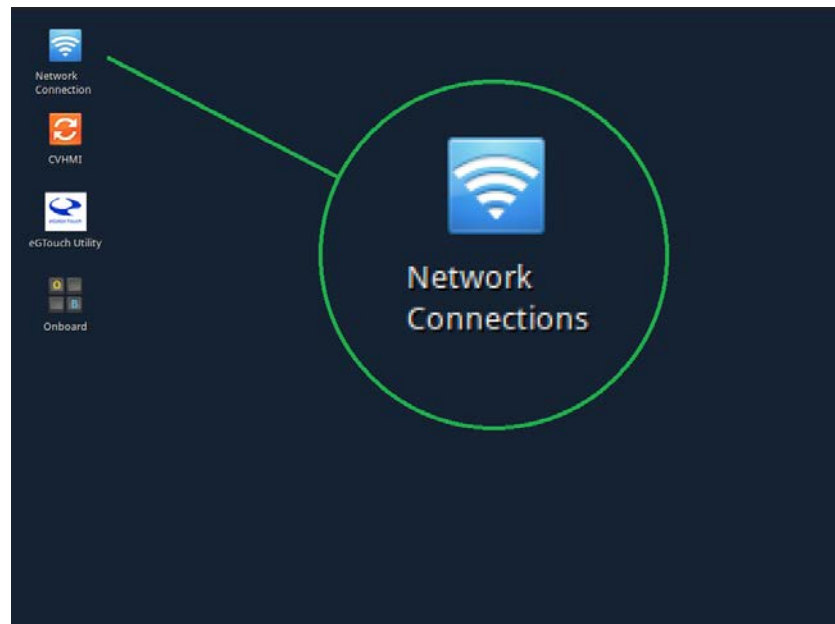
Um Zugriff auf das Betriebssystem zu erhalten, muss die Anwendung mit dem **Beenden** Button beendet werden.



HINWEIS!

Für den Fall, dass der Button **Beenden** in den Einstellungen ausgeblendet oder ohne Funktion ist, muss der Button **Beenden** zuerst wieder aktiviert werden (siehe Kapitel 4.10).

5.4 Netzwerkeinstellungen ändern

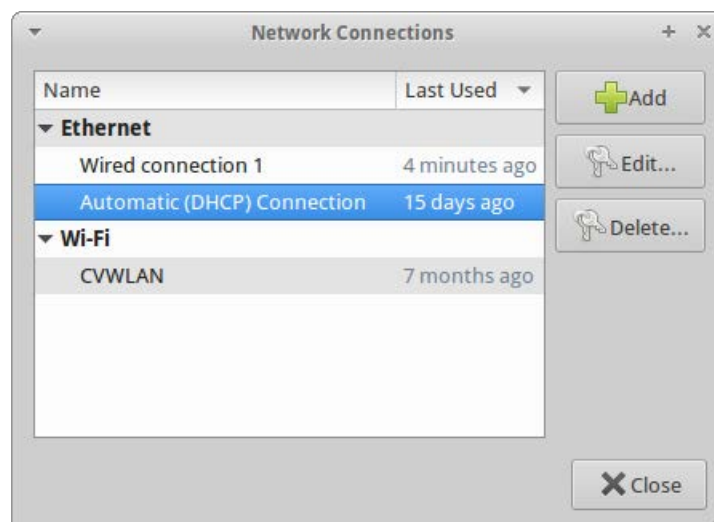


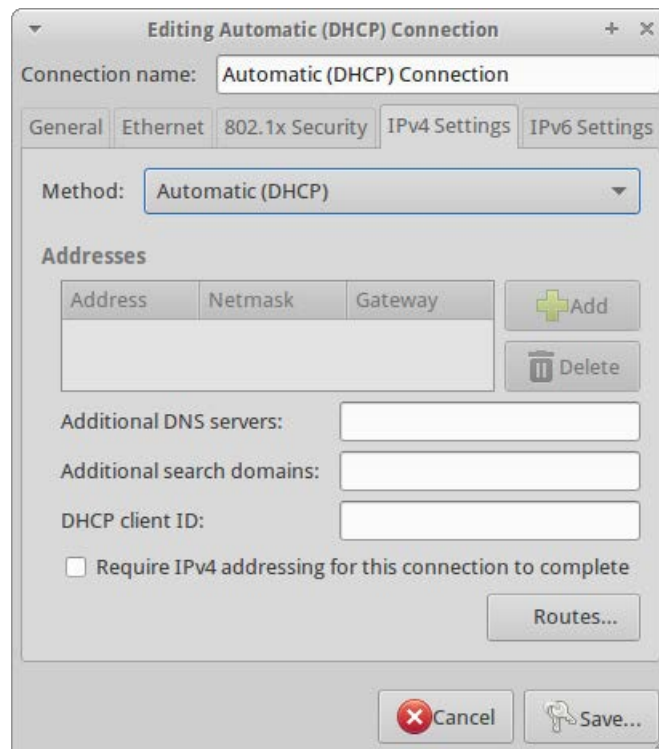
Klicken Sie auf das Netzwerksymbol oben links, um Netzwerkeinstellungen zu ändern.

Kabelgebundene LAN Einstellungen

Im Netzwerk-Edit Dialog können die Einstellungen für die Verbindung angepasst werden.

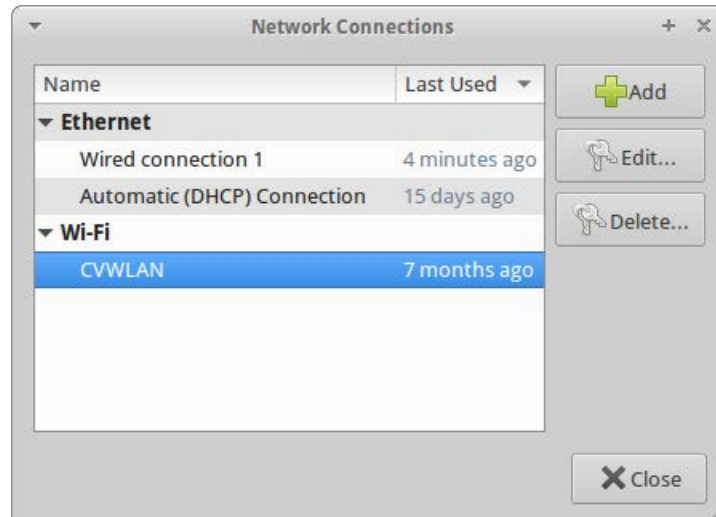
Die Einstellungen sind abhängig von Ihrer Netzwerkumgebung und sollten beim zuständigen Administrator erfragt werden.





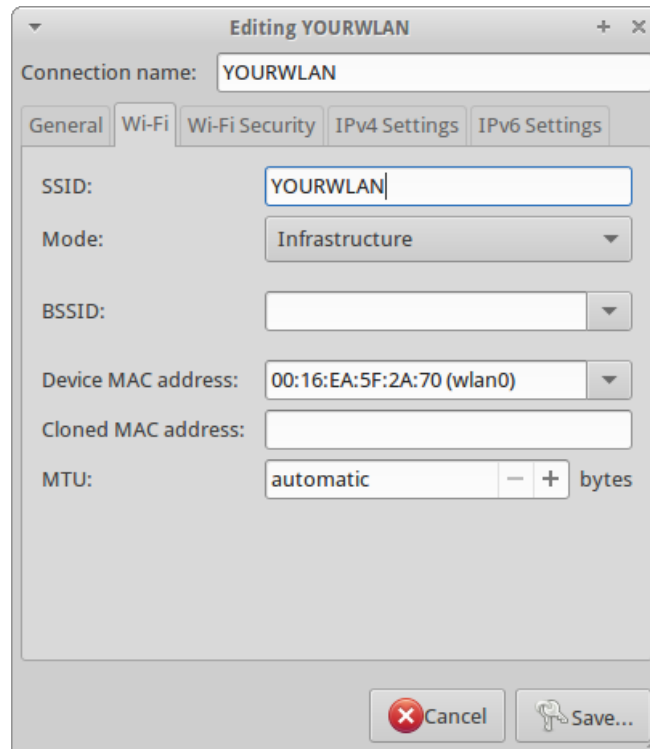
Drahtlos LAN (WLAN) Einstellungen

Im Netzwerk Edit Dialog können auch Einstellungen für Wireless Verbindungen vorgenommen werden.



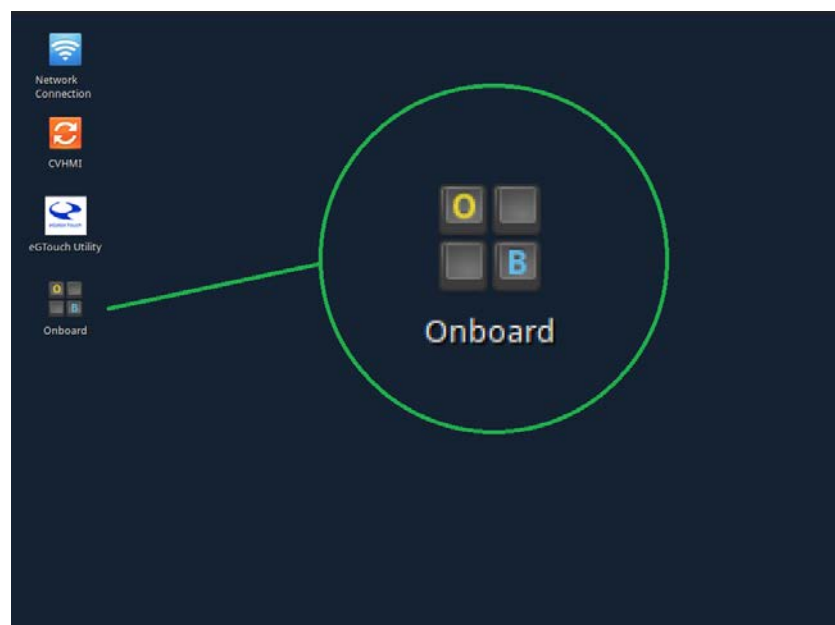
Sie müssen sicherstellen, dass die im Lieferumfang enthaltene Antenne korrekt eingeschraubt wurde (2).


Im Netzwerkkonfigurationsmenü können Sie weitere Einstellungen für die Netzwerkverbindung vornehmen (WLAN-Passwort).



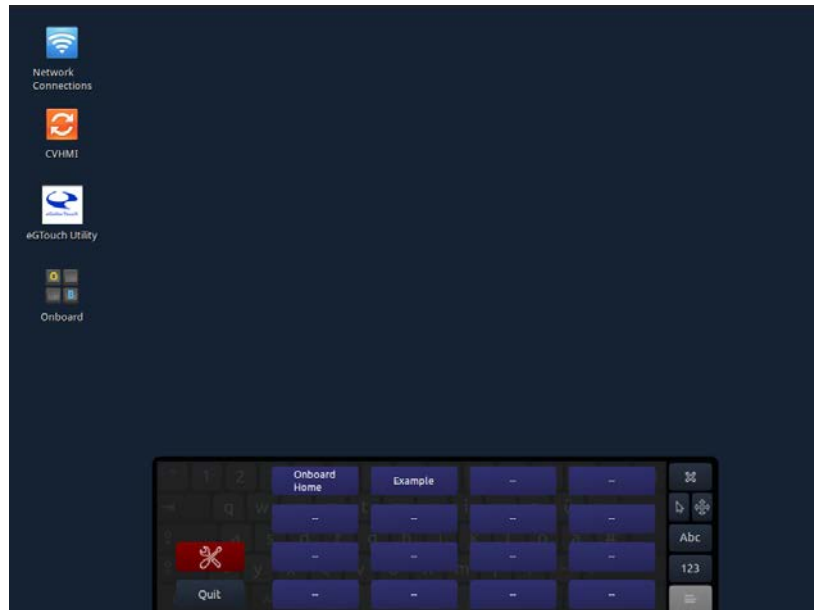
5.5 Onboard Keyboard

Alternativ zu einer am USB-Port angeschlossenen Tastatur kann auch das Onboard-Keybord (Softwaretastatur) benutzt werden. Klicken Sie zum Aktivieren auf das entsprechende Symbol.



Zum Beenden klicken Sie auf das Symbol  unten rechts.

Betätigen Sie anschließend den **Quit** Button, um das Keyboard zu schließen.

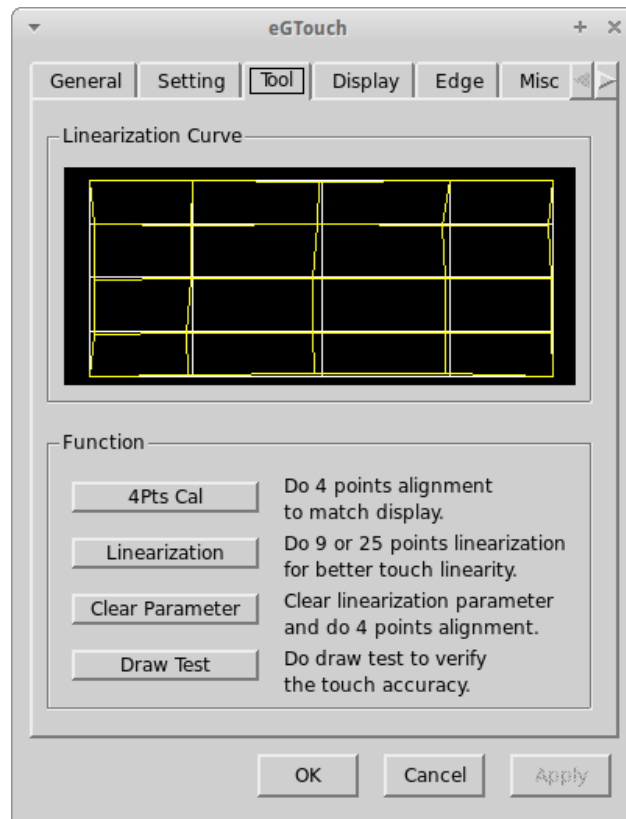


5.6 Touch Display Kalibrierung

Um eine Neukalibrierung des Touch durchzuführen, klicken Sie auf das **egTouch Utility** Icon.



Im Menüpunkt **Tool** kann die Kalibrierung durch Klick auf den Button **4Pts Cal** gestartet werden.



5.7 Neustart des Systems

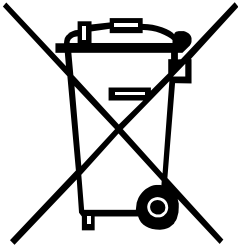
Zum Starten der Anwendung muss das Touch Panel neu gestartet werden.

Betätigen Sie den Aus/Ein Schalter am Touch Panel zum Aus- und Einschalten.

Die Anwendung kann auch durch Klicken auf das Anwendungssymbol ohne Systemneustart gestartet werden.



6 Umweltgerechte Entsorgung



Hersteller von B2B-Geräten sind seit 23.03.2006 verpflichtet Altgeräte, die nach dem 13.08.2005 hergestellt wurden, zurückzunehmen und zu verwerten. Diese Altgeräte dürfen grundsätzlich nicht an kommunalen Sammelstellen abgegeben werden. Sie dürfen nur vom Hersteller organisiert verwertet und entsorgt werden. Entsprechend gekennzeichnete Valentin Produkte können daher zukünftig an Carl Valentin GmbH zurückgegeben werden.

Die Altgeräte werden daraufhin fachgerecht entsorgt.

Die Carl Valentin GmbH nimmt dadurch alle Verpflichtungen im Rahmen der Altgeräteentsorgung rechtzeitig wahr und ermöglicht damit auch weiterhin den reibungslosen Vertrieb der Produkte. Wir können nur frachtfrei zugesandte Geräte zurücknehmen.

Weitere Informationen finden Sie in der WEEE Richtlinie oder auf unserer Internetseite www.carl-valentin.de.

7 Index

A	
Allgemeine Hinweise	5
Anschluss	9
B	
Bedienung HMI	13
Bedienverbindung	18
D	
Direktbedienung	13
Direktbedienverbindung	19
Direktverbindung aufbauen	23
Drucker hinzufügen	15
Drucker löschen	22
Drucker manuell hinzufügen.....	22
Druckerauswahl.....	14
Druckerliste	16
E	
Einstellungen	19
Beenden	20
IP Start-/Stoppadresse	21
Modus Netzwerksuche	21
Passwort Druckerzugriff.....	20
Sprache.....	20
Elektrische Teile, Schutz gegen Berühren	6
G	
Gruppenstatus	13, 17, 18
I	
Inbetriebnahme	7, 8
Installation	7
K	
Konfiguration	
Netzwerkeinstellungen ändern	27, 28, 29
Neustart	31
Onboard Keyboard	29, 30
Standardkonfiguration.....	26
Touch Display Kalibrierung.....	30, 31
Update	25
Zugriff auf Betriebssystem	26
L	
Lieferumfang	7
N	
Netzwerksuche.....	15, 16
P	
Produktbeschreibung	6

Q

Quick Start..... 11, 12

S

Sicherheitshinweise..... 5, 6

U

Umweltgerechte Entsorgung..... 31



Carl Valentin GmbH
Neckarstraße 78 – 86 u. 94 . 78056 Villingen-Schwenningen
Phone +49 7720 9712-0 . Fax +49 7720 9712-9901
info@carl-valentin.de . www.carl-valentin.de